

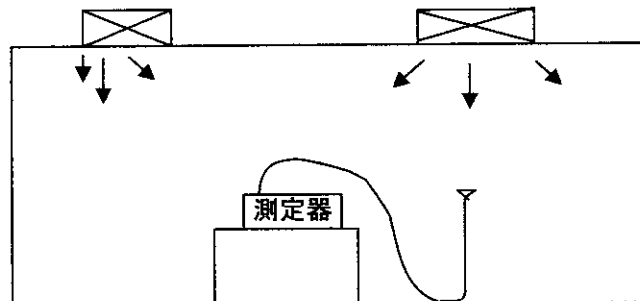
環境測定要領書

〈清浄度測定目的〉

各々の清浄区域が設計クラス度に満足しているかの検査
清浄度測定とは、クリーンルーム内において測定ポイントを測定し、
1cf中の $0.5\mu\text{m}$ 以上平均粒子をそれぞれ検査いたします。
クリーンルームには、それぞれ設定が設けており、クラス100の室であれば
 $0.5\mu\text{m}$ 以上の総平均粒子が100個/cf以下であれば合格といたします。

〈測定方法〉

- ・測定器をセットする。
- ・採取高さは、床面から約1000mmとし、吸引口の面が床面と垂直となるように吸入口を静置する。
- ・測定回数は各ポイントで3回行い、塵埃はその平均値をとる。

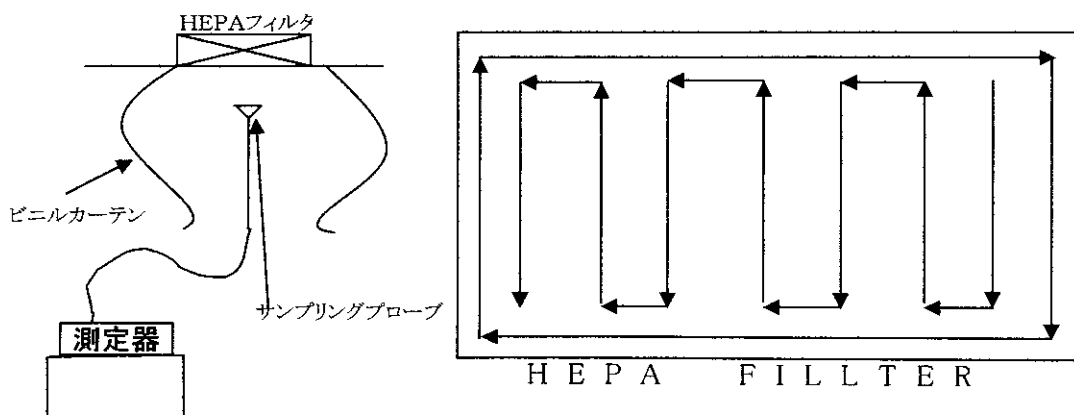


〈リーク測定目的〉

サプライユニット本体からのリークの有無、フィルターの取付不良によるリークの有無、
更にフィルターの破損の有無を確認する。

〈測定方法及び手順〉

サンプリングは測定面より25mm以内に保ち50mm/sec程度の速さで走査し、
1回のサンプリングは1分間吸収し、取付枠周辺及びフィルターメディア面を
それぞれ走査する。(下図参照)



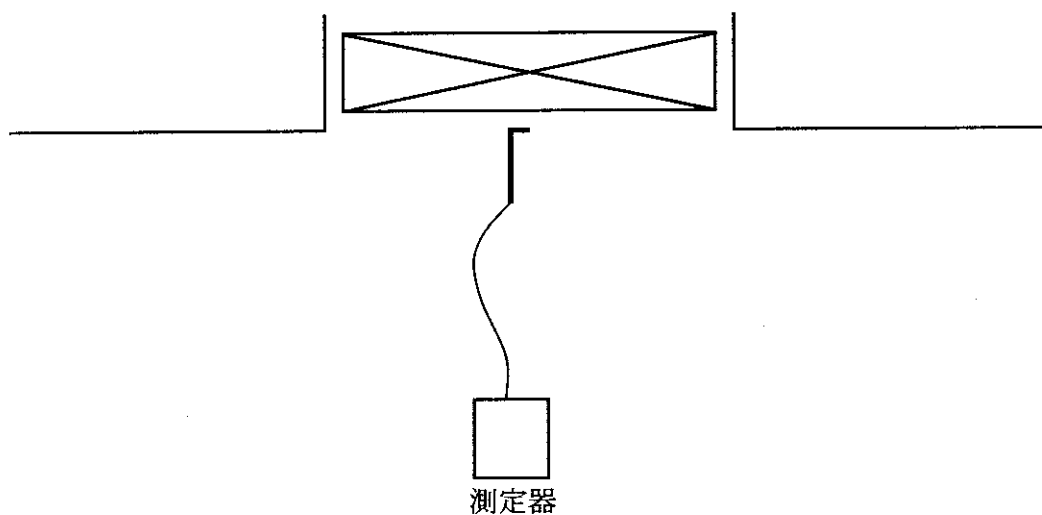
風速測定要領書

<目的>

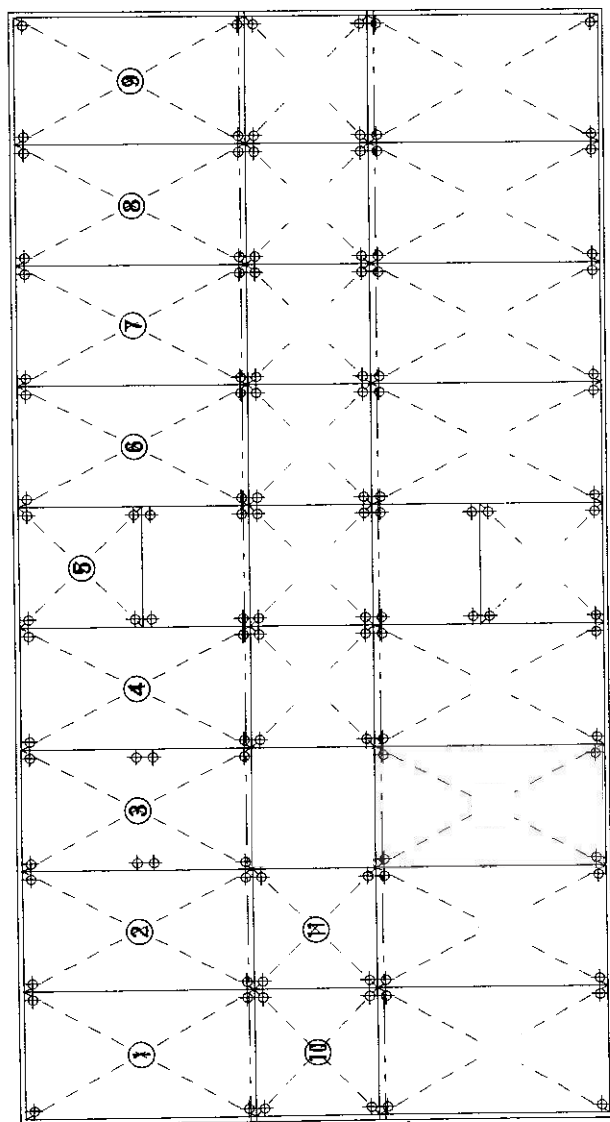
- ・フィルター交換前後の風速を比較する。(風量の確認)

<測定方法>

- ・フィルター面の下、約3cmにて8ポイント～4ポイント測定しその平均をフィルターの風速とする。
- ・パンチングは外した状態で測定することとする。



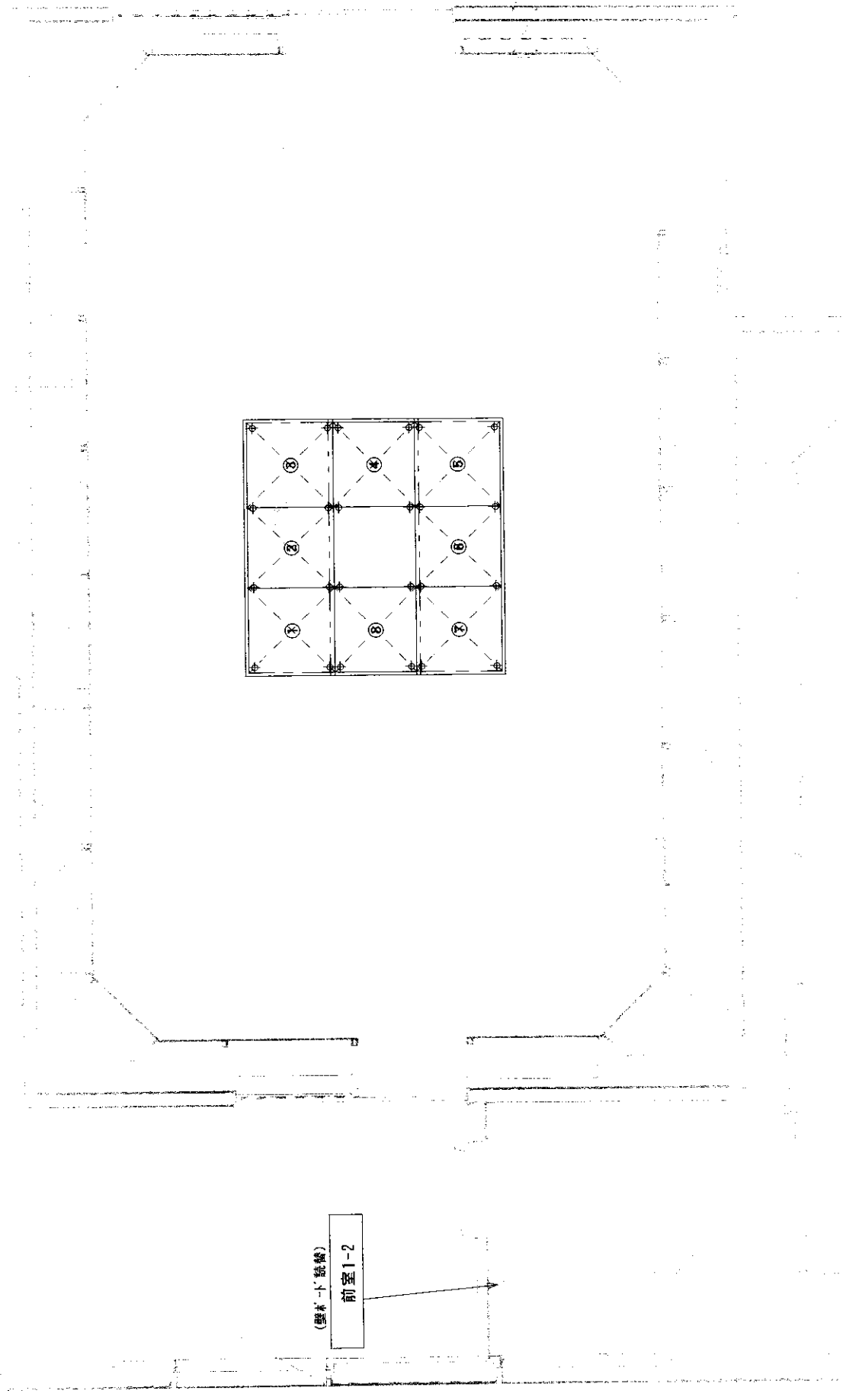
手術室-1(BCR1) リーク測定ポイント外概略図



準備室1・2

前室1-1

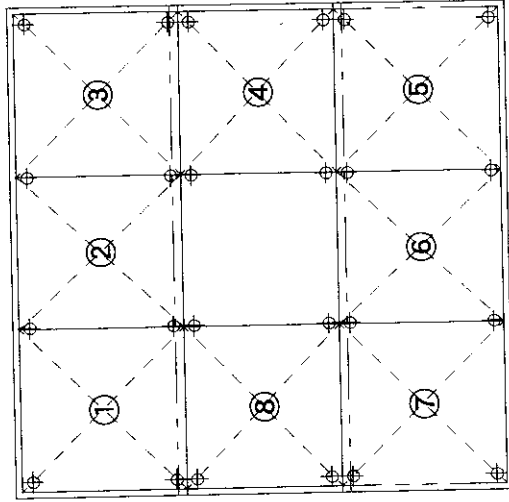
手術室-2 リーク測定ポイント外概略図



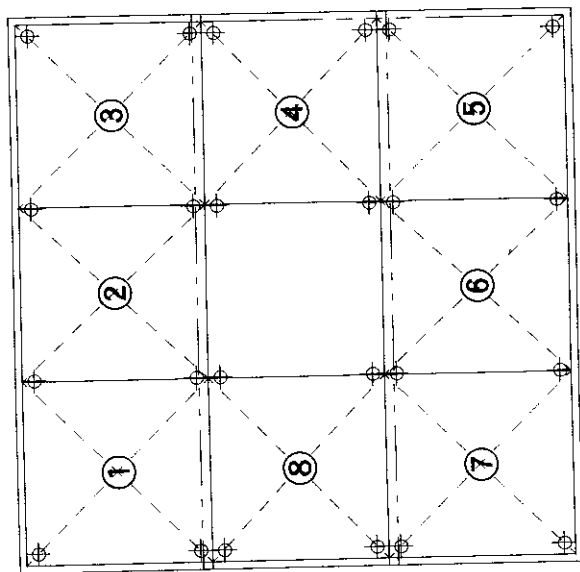
(壁下ト 試験)

前室1-2

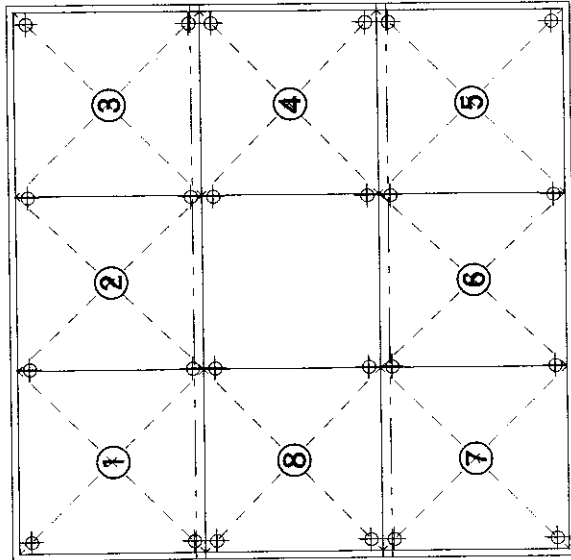
手術室-3 リーク測定ポイント外概略図



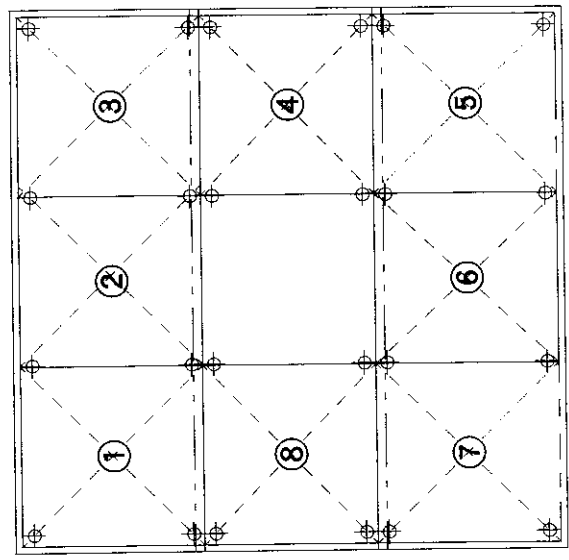
手術室-4 リーク測定ポイント外概略図



手術室-5 リーク測定ポイント外概略図

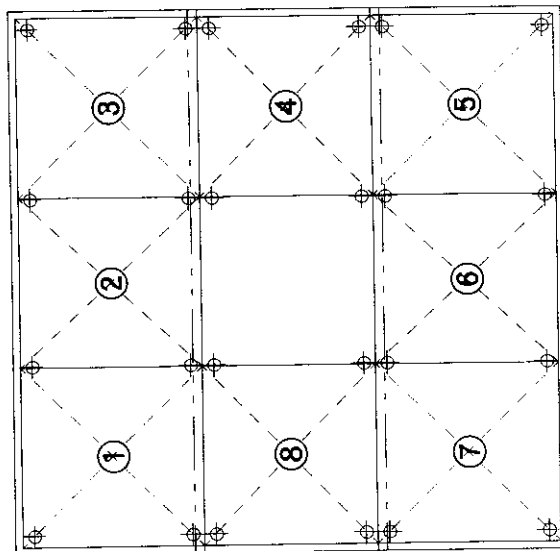


手術室—6 リーク測定ポイント外概略図

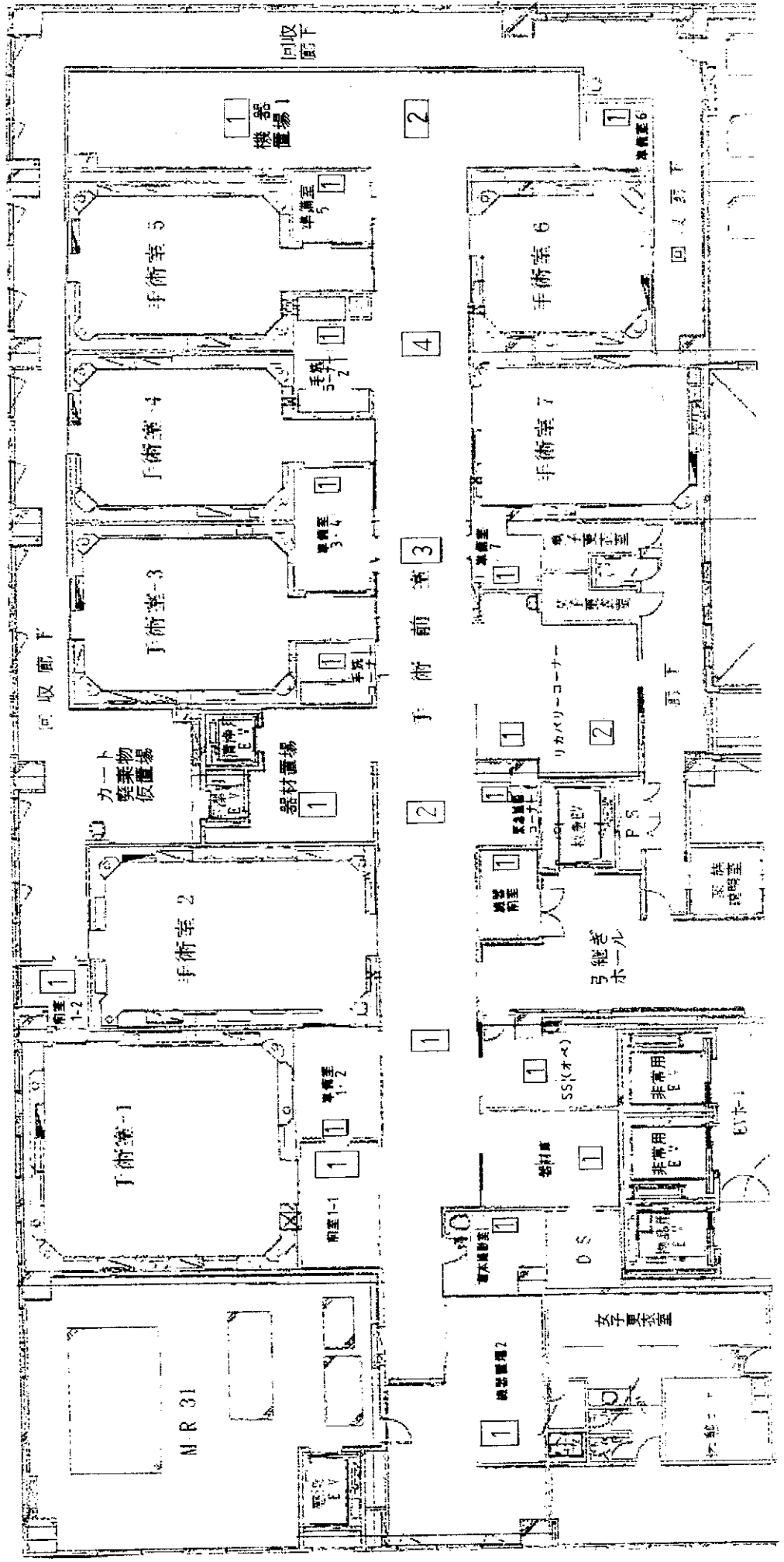


回収廊下

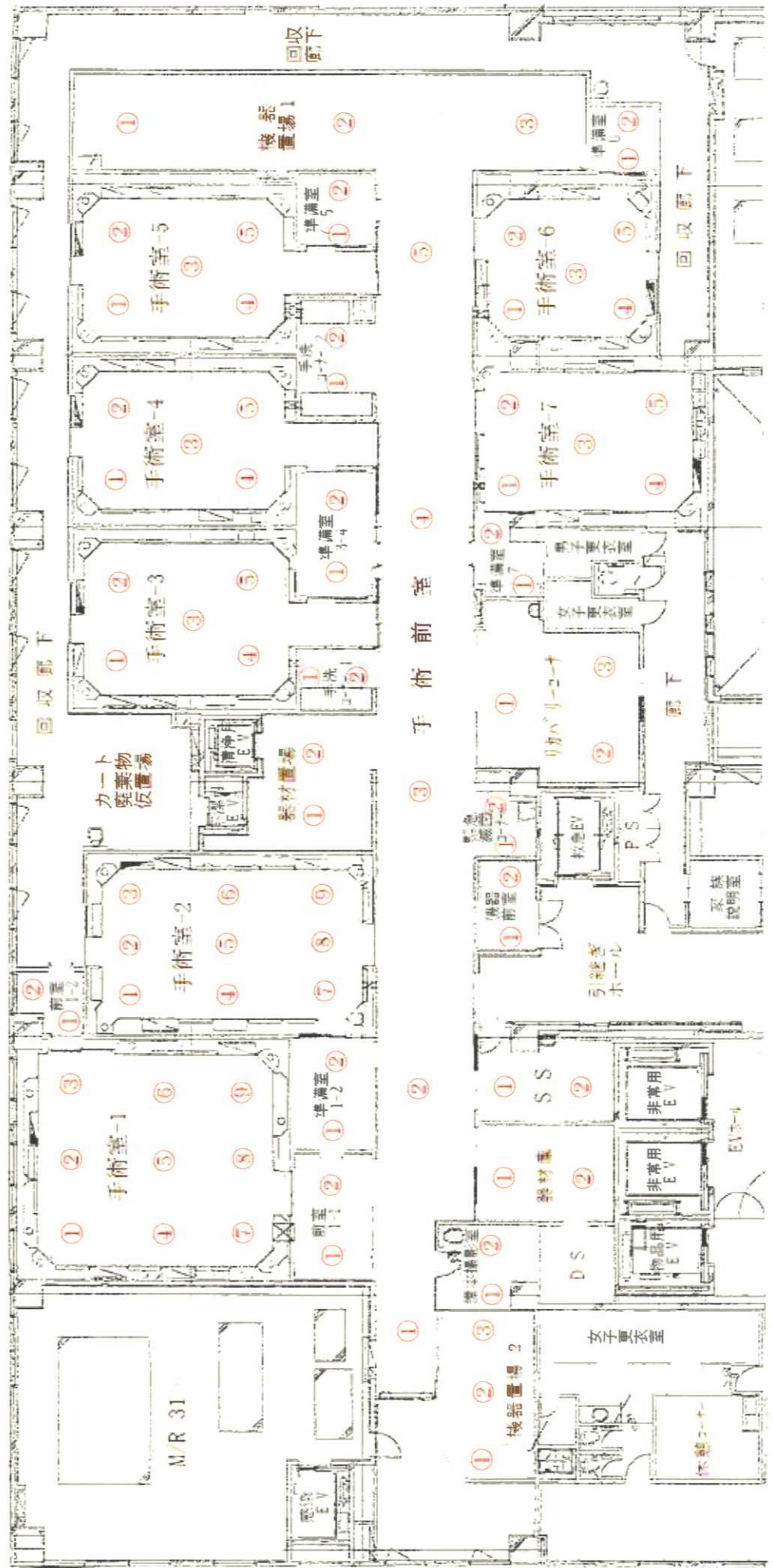
手術室-7 リーク測定ポイント外概略図



手術室系統 リーク測定ポイント外概略図



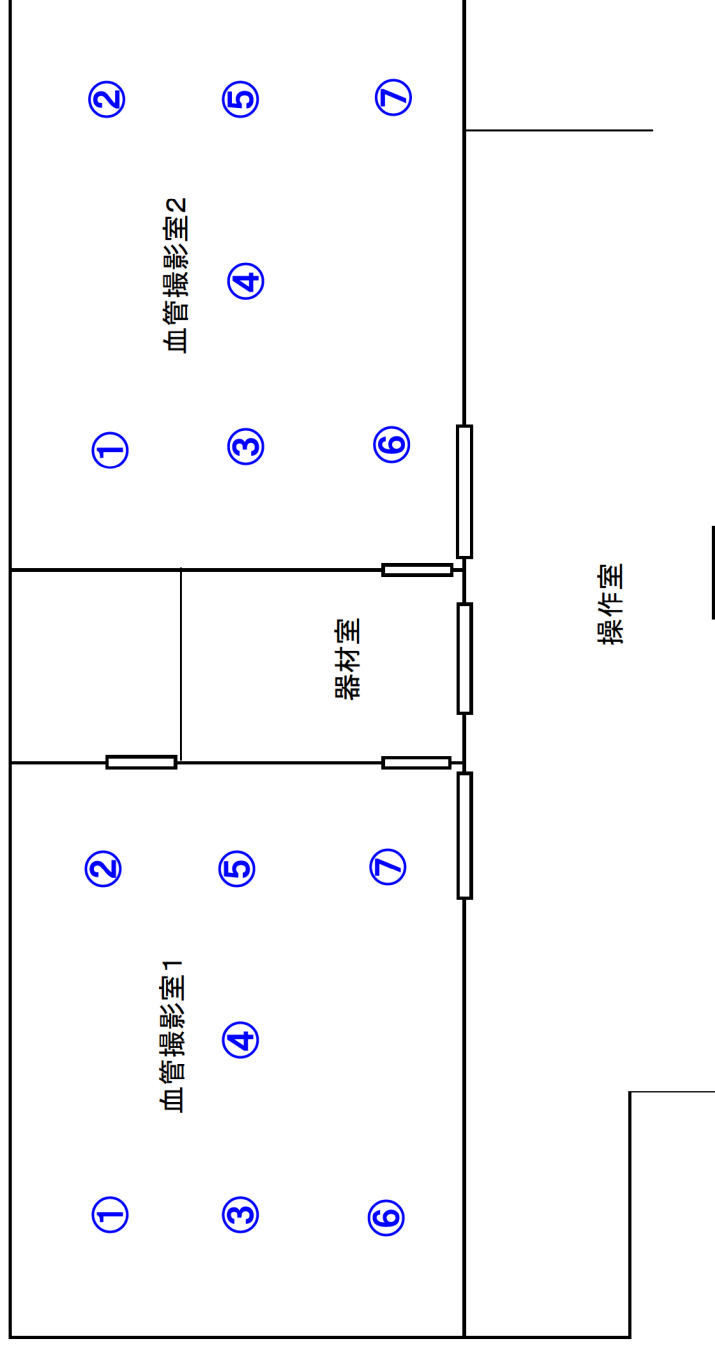
手術室系統 清浄度測定ポイント概略図



■ 血管造影室 空気環境測定業務

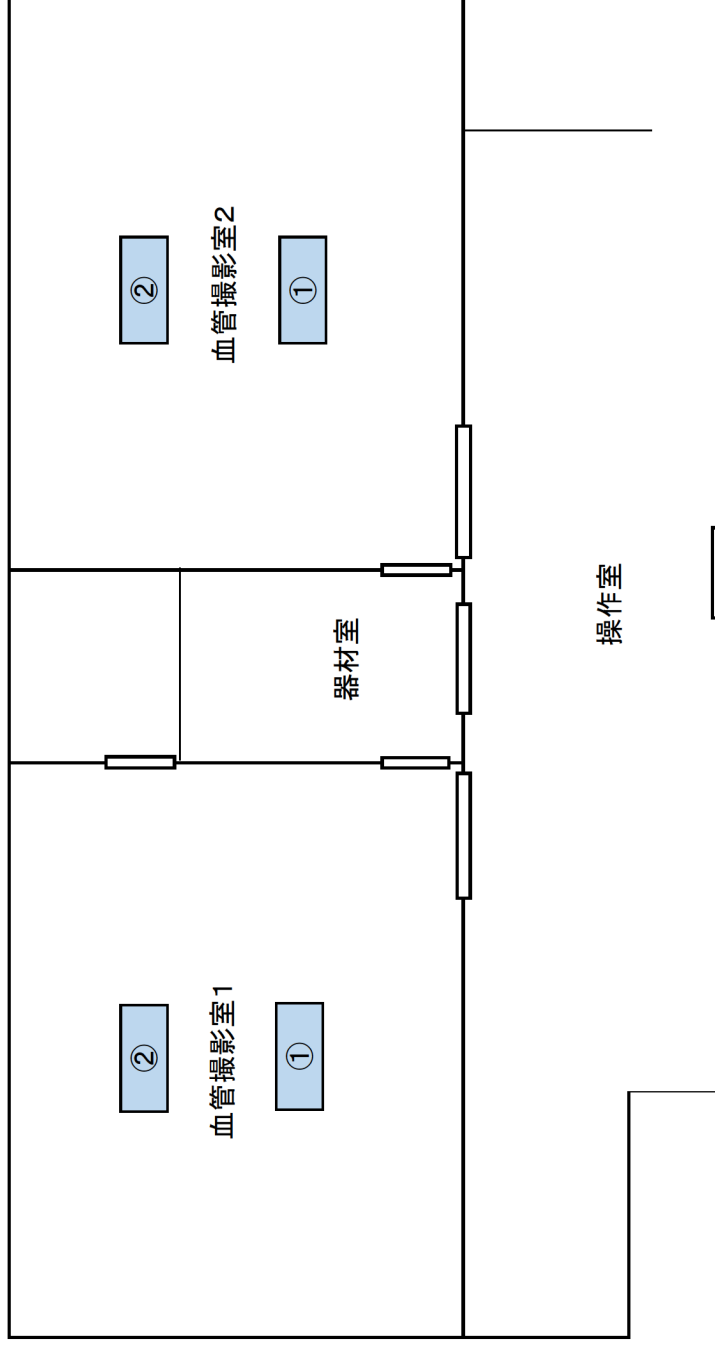
【 空中浮遊微粒子数測定 定点図 】

①～⑦ 英数字 で測定機器設置場所を示す



■ 血管造影室 空気環境測定業務

【 風速・風量測定 定点図 】



■ 血管造影室 空気環境測定業務

【 フィルタリーク測定 定点図 】

